



# Se former aux métiers du génie écologique

.....

➤ CAP, Bac Pro, BTS, Licence, Master :  
quel parcours choisir ?

**UPGE**

Union Professionnelle  
du **Génie Ecologique**



## Titre professionnel Ouvrier(e) du génie écologique

L'Ouvrier(e) du Génie Ecologique (OGE) réalise des ouvrages visant à restaurer l'écosystème des milieux dégradés, ou procède à des interventions visant à maintenir en bon état des milieux naturels fonctionnels menacés de dégradation écologique. Il/elle agit "pour la nature" et le plus souvent "par la nature", à l'aide de techniques utilisant les processus naturels pour favoriser la résilience des écosystèmes.



### Activités visées

L'OGE **participe aux chantiers de restauration écologique** dans tous types de milieux. Ses actions visent à renforcer la résilience des écosystèmes en reprofilant le cours d'eau, consolidant les berges, supprimant des seuils artificiels, créant des passes à poissons, posant des nichoirs, (re)végétalisant, créant et entretenant des mares, aménageant des habitats et corridors, intervenant sur les espèces exotiques envahissantes, construisant des structures d'accueil du public.

L'OGE **travaille en extérieur**, en toutes saisons, au sein d'une équipe, sous la supervision d'un chef d'équipe, parfois en déplacement à la semaine. Il/elle possède la **condition physique** nécessaire à la réalisation de ses missions.



### Compétences acquises

#### 1. Restaurer un milieu à l'aide d'ouvrages de génie écologique

- Mettre en place un dispositif anti-érosion et restaurer un cours d'eau à l'aide des techniques du génie écologique
- Réaliser une mare ou un petit aménagement hydraulique dans un objectif de restauration de milieu
- Réaliser des aménagements ou ouvrages pour la faune
- Restaurer un milieu à l'aide de techniques de génie végétal

#### 2. Maintenir les fonctionnalités écologique et la biodiversité d'un milieu

- Exécuter des opérations de gestion de la faune et de la flore envahissante
- Réaliser des fauches sélectives dans un objectif écologique
- Réaliser des opérations de bûcheronnage dans un objectif écologique
- Equiper et entretenir des accueils du public pour la préservation des milieux/espèces



## Titre professionnel Ouvrier(e) du génie écologique



Pas de prérequis à l'entrée en formation



1 an - disponible en alternance



En contrat d'apprentissage, formation continue, contrat de professionnalisation ou par validation de l'expérience.



Niveau 3 - CAP



### Débouchés

- entreprise de génie écologique
- entreprises du paysage ou travaux publics réalisant des chantiers de génie écologique
- entreprise de travaux agricoles ruraux et forestiers
- régions départementales de gestion des Espaces Naturels Sensibles
- structures gestionnaires de cours d'eau
- collectivités territoriales
- établissements publics
- SIAE en entretien d'espaces naturels
- associations environnementales



### Formations associées

Certificat de spécialisation - travaux mécanisés de génie écologique

Titre professionnel - technicien de génie écologique



[Je trouve ma formation](http://www.genie-ecologique.fr)

[www.genie-ecologique.fr](http://www.genie-ecologique.fr)





## Certificat de spécialisation Travaux mécanisés de génie écologique

La création du certificat de spécialisation « travaux mécanisés de génie écologique » répond à une forte attente des professionnels de la filière du génie écologique qui souhaitent une formation ciblant les travaux mécanisés sur des sites spécifiques, souvent à fort enjeux écologiques (réhabiliter des milieux artificialisés ou dégradés, restaurer-aménager des milieux naturels humides ou assimilés). Ce certificat de spécialisation vise l'acquisition de compétences relatives à la maîtrise technique des travaux mécanisés de génie écologique.



### Activités visées



**Organisation des travaux** : préparation des matériels et équipements, diagnostic avant intervention, transmission des instructions liées au chantier, balisage des zones et accès du chantier, reconstitution de zones dégradées ou artificialisées.

**Préparation des sols avant plantation** : réalisation d'un ensemencement, transfert ou plantation d'espèces végétales mécanisé, restauration et aménagement de milieux naturels humides et assimilés.

**Enlèvement d'embâcles avec grappin** : réalisation d'un reméandrage, remodelage de berges, création de mares, réalisation d'un pieutage mécanisé.



### Compétences acquises

1. **Organiser des travaux mécanisés de génie écologique** :
  - a. Opérationnaliser des travaux mécanisés
  - b. Préparer les matériels
2. **Réaliser des interventions mécanisées de végétalisation et de suppression de biomasse** :
  - a. Réaliser des travaux de renaturation
  - b. Réaliser des interventions sélectives de suppression d'embâcles et de végétation
3. **Réaliser des interventions de restauration et d'aménagement des milieux aquatiques** :
  - a. Réaliser des interventions sur la morphologie des milieux aquatiques
  - b. Réaliser des travaux de protection de berges



## Certificat de spécialisation Travaux mécanisés de génie écologique



Les candidats doivent être **âgés de 18 ans** et justifier :

1. Avoir un des diplômes suivant ou équivalent :

- **baccalauréat professionnel spécialité** « gestion des milieux naturels et de la faune », « aménagements paysagers », « forêt », « agroéquipements »
- **brevet professionnel** option « aménagements paysagers », « responsable de chantiers forestiers », « agroéquipements, conduite et maintenance des matériels » ;
- **brevet de technicien supérieur agricole** « gestion et protection de la nature », « gestion forestière », « aménagements paysagers », « gestion et maîtrise de l'eau », « génie des équipements agricoles ».

2. Justifier de l'équivalent d'une **année d'activité professionnelle** à temps plein dans un emploi en rapport direct avec le contenu et le niveau de l'un des diplômes ci-dessus.



En contrat d'apprentissage,  
formation continue, contrat  
de professionnalisation ou  
par validation de l'expérience.



1 an - disponible  
en alternance



Niveau 4 - BAC



### Débouchés

- Ouvrier / Ouvrière d'entretien des espaces naturels
- Conducteur / Conductrice d'engins de chantier
- Ouvrier / Ouvrière du génie écologique
- Chef d'équipe d'entretien d'espaces naturels
- Ouvrier / Ouvrière des espaces verts
- Conducteur / Conductrice d'engins de chantier



### Formations associées

Titre professionnel -  
ouvrier(e) de génie écologique

Titre professionnel -  
technicien(ne) de génie écologique

Bac pro GMNF  
BTSA GPN



[Je trouve ma formation](http://www.genie-ecologique.fr)

[www.genie-ecologique.fr](http://www.genie-ecologique.fr)





## Bac professionnel Gestion des milieux naturels et de la faune

Le Bac pro Gestion des milieux naturels et de la faune (GMNF) est un diplôme accessible après la 3ème qui contribue à acquérir des compétences utiles à la sauvegarde des espaces naturels et à la préservation de la biodiversité.



### Activités visées

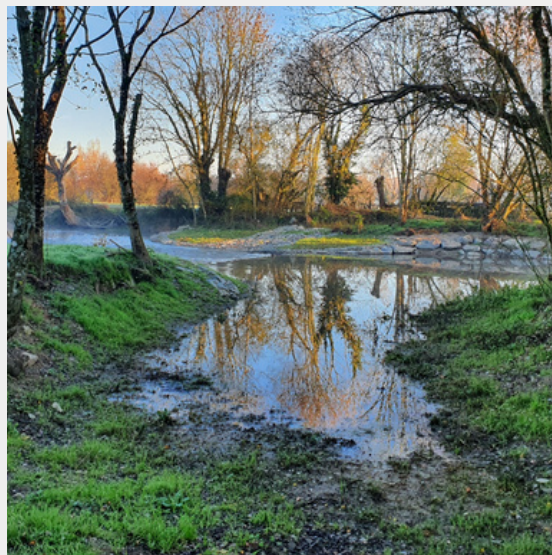
**Travail régulièrement en extérieur** et souvent **en équipe**, dans un espace délimité constant et dans le cadre d'un programme de gestion impliquant de fréquentes relations avec les élus et autres acteurs du territoire.

Utilisation d'un **équipement mécanisé et des engins roulants**, demande de bonnes conditions physiques.

**Entretien de l'espace naturel** (défrichage, élagage...),

**Surveillance du territoire** (comptage des espèces, recensement des populations, identification des espaces remarquables...)

**Accueil des différents publics.** Il/elle peut être amené à organiser et conduire des animations, ce qui implique pédagogie et sens de la communication.



### Compétences acquises

Cette formation permet d'acquérir deux grands types de compétences :

- 1. Capacités générales :** Communiquer dans un contexte mobilisant des références culturelles, parfois dans une langue étrangère ; développer sa motricité ; mettre en œuvre des savoirs et savoir-faire scientifiques et techniques.
- 2. Capacités professionnelles :**
  - **Justifier** des choix techniques d'intervention de génie écologique en fonction d'enjeux sociaux, économiques et environnementaux
  - **Analyser** les conditions de mise en œuvre d'une action de génie écologique
  - **Communiquer** en situation professionnelle
  - **Conduire** en sécurité le travail d'une équipe sur une intervention de génie écologique dans une perspective de durabilité, des travaux d'entretien d'espaces naturels et de reconstitution d'écosystèmes
  - **Réaliser** des actions de protection et surveillance de l'environnement
  - **Mettre en œuvre** des activités d'accueil du public et d'animation nature



## Bac professionnel Gestion des milieux naturels et de la faune



Accessible après la 3ème,  
après une seconde  
professionnelle agricole  
nature, jardin, paysage et  
forêt.



Niveau 4 - Bac



3 ans en parcours complet  
(2nde, 1ère et terminale pro)



En formation  
continue, contrat de  
professionnalisation  
ou par validation de  
l'expérience.



### Débouchés

- entreprises spécialisées de travaux sur milieux naturels,
- entreprises de paysage,
- entreprises de travaux forestiers ou agricoles,
- collectivités territoriales,
- syndicats de bassin,
- gestionnaires d'espaces naturels,
- associations,
- bureau d'études ou de conseils,
- aménageurs
- gestionnaires réseaux infrastructures.



### Formations associées

BTSA - Gestion Protection de la Nature  
BTSA - Aménagements paysagers  
BTSA - Gestion forestière

BTSA - Analyses biotechnologiques  
BTSA - Développement, animation des territoires ruraux  
Formations professionnalisantes - spécialisations



[Je trouve ma formation](http://www.genie-ecologique.fr)

[www.genie-ecologique.fr](http://www.genie-ecologique.fr)





## Titre professionnel Technicien(ne) du génie écologique

Le/la chef(fe) de chantier - technicien(ne) en génie écologique (TGE) coordonne les équipes, applique les directives données par le conducteur de travaux, contrôle l'avancement des travaux. Il préconise aussi les solutions techniques par et/ou pour le vivant, dans le respect des réglementations, calendriers et règles de sécurité..



### Activités visées



Le/la TGE est chargé(e) de **faire le lien** entre les bureaux d'étude et les chantiers.

Il/elle doit être en mesure de :

- **Réaliser des études et diagnostics** de sites naturels, semin naturels ou urbanisés.
- **Proposer des solutions techniques** en génie écologique : par et pour le vivant, ces solutions sont intégrées au territoire, durables à court, moyen ou long termes.
- **Coordonner et suivre les travaux** de génie écologique : répartition des travaux aux intervenants, suivi des travaux, participer, organiser et/ou animer des réunion.
- **Réaliser les travaux** de génie écologique : conseiller dans le respect de la réglementation, travailler en équipe dans le respect du calendrier et des règles de sécurité, gérer les moyens.



### Compétences acquises

- 1. Réaliser des études et diagnostics de sites &**
  - a. Caractériser les communautés vivantes, le milieu, les fonctionnalités écologiques ; identifier les services éco systémiques ; utiliser des données cartographiques ;
  - b. présenter le contexte réglementaire ; recenser les jeux d'acteurs ;
- 2. Proposer des solutions techniques de génie écologique**
  - a. choisir des indicateurs de suivi ;
  - b. choisir les solutions techniques et convaincre de la pertinence du projet.
- 3. Coordonner et suivre des travaux de génie écologique**
  - a. Organiser le chantier ;
  - b. rendre compte des travaux réalisés.
- 4. Mettre en œuvre des opérations de génie écologique**
  - a. Conduire un chantier de génie écologique selon un cahier des charges donné,
  - b. coordonner le travail, expliquer les objectifs et les tâches,
  - c. veiller aux respects des règles de sécurité.



# FORMATIONS GÉNIE ÉCOLOGIQUE



## Titre professionnel Technicien(ne) du génie écologique



Être titulaire d'un diplôme de niveau 4 en lien avec la gestion des espaces naturels ou disposer d'une expérience professionnelle de 12 mois minimum en lien avec la filière.



1 an - disponible en alternance

**Pour la voie continue :** Etre demandeur d'emploi ou salarié en reconversion



Niveau 5 - Bac +2

**Pour l'apprentissage :** Avoir entre 16 et 29 ans révolus (pas de limite d'âge pour les RQTH et certains publics particuliers)



En formation continue, contrat de professionnalisation ou par validation de l'expérience.



### Débouchés

- entreprises spécialisées de travaux sur milieux naturels,
- entreprises de paysage,
- entreprises de travaux forestiers ou agricoles,
- collectivités territoriales,
- syndicats de bassin,
- associations,
- bureau d'études ou de conseils,
- aménageurs
- gestionnaires réseaux infrastructures.



### Formations associées

Titre professionnel -  
Ouvrier de génie écologique

Certificat de spécialisation -  
travaux mécanisés de génie écologique

Licences  
professionnelles



[Je trouve ma formation](http://www.genie-ecologique.fr)

[www.genie-ecologique.fr](http://www.genie-ecologique.fr)



## Mastère spécialisé Maître d'œuvre en travaux de génie écologique

On pourrait opposer génie civil et génie écologique or aujourd'hui les professionnels savent qu'ils doivent s'associer pour inscrire leurs projets d'aménagement dans le fonctionnement écologique du site et qu'il faut mobiliser les doubles compétences.



### Activités visées

Cette formation a pour objectif de **former des cadres** dont les compétences seront aux interfaces de celles de la construction et du génie écologique, capables de **réaliser le lien entre les études et les travaux** dans "la maîtrise d'œuvre en travaux de génie écologique" :

1. Développer une approche systémique et des compétences à l'interface de la construction et du génie écologique, pour inscrire les projets d'aménagement dans le fonctionnement écologique d'un site
2. Favoriser la résilience des écosystèmes, améliorer les processus écologiques et préserver la biodiversité, en intégrant les enjeux écologiques à la fonction principale de l'ouvrage (transport, logement...) dès sa phase de conception.



### Compétences acquises

La maîtrise d'œuvre en génie écologique impose la maîtrise de trois grands types de compétences :

1. **Assurer, suivre et valider la mise en œuvre technique et opérationnelle du chantier de génie écologique** : ceci implique des compétences techniques et opérationnelles sur les outils, techniques et protocoles de travaux mis en œuvre dans le cadre des chantiers de génie écologique,
2. **Réaliser le suivi administratif, financier du chantier, selon le cadre et les exigences réglementaires et contractuels applicables** : ce bloc demande des compétences sur le volet administratif et réglementaire qui s'inscrivent dans le cadre de la préparation, le suivi de l'exécution et de la réception du chantier,
3. **Organiser et coordonner les interventions et implications des parties-prenantes avant, pendant et après le chantier** : des compétences impliquant la bonne coordination du chantier, en lien avec les parties-prenantes.

Le cadre du génie écologique impose en complément la compétence transverse de **s'assurer que l'ensemble des actions mise en œuvre tendent vers l'atteinte des objectifs écologiques** visés par le projet de génie écologiques.



## Mastère spécialisé Maître d'œuvre en travaux de génie écologique



Être titulaire d'un diplôme de  
niveau 5 ou équivalent



6 mois de cours et  
6 mois de mission en entreprise



Niveau 7 - Bac +6



### Débouchés

- entreprises spécialisées de travaux sur milieux naturels,
- entreprises de paysage,
- entreprises de travaux forestiers ou agricoles,
- collectivités territoriales,
- syndicats de bassin,
- associations,
- bureau d'études ou de conseils,
- aménageurs
- gestionnaires réseaux infrastructures.



### Formations associées

Titre professionnel -  
Ouvrier de génie écologique

Certificat de spécialisation -  
travaux mécanisés de génie écologique

Licences  
professionnelles



[Je trouve ma formation](http://www.genie-ecologique.fr)

[www.genie-ecologique.fr](http://www.genie-ecologique.fr)





## Brevet Technicien Supérieur Agricole

-

## Gestion et protection de la Nature

Les BTSA permettent d'exercer des fonctions de technicien supérieur au sein des nombreuses entreprises de production, de transformation, de commercialisation et d'aménagement des secteurs de l'agriculture, de l'élevage, de la pêche, de l'agroalimentaire, du paysage, de l'environnement.



### Activités visées



Le/la titulaire de ce diplôme est chargé de la **mise en œuvre sur le terrain** des programmes ou projets de gestion des espaces et des ressources. Il/elle **assure le maintien de la biodiversité** des espèces et leur cohabitation avec les activités humaines, **l'équilibre** de l'ensemble des écosystèmes naturels et la gestion de tous les espaces, la **mise en valeur** des espaces et **sensibilise et éduque** les publics.

Ces **emplois sont généralement spécialisés** :

1. **Gestion**, il/elle applique, sur le terrain, les préconisations de gestion conservatoire et environnementale : préservation, conservation, restauration, protection, réhabilitation, aménagement...
2. **Valorisation patrimoniale**, il/elle intervient auprès de différents publics : animation, éducation, interprétation, tourisme nature.



### Compétences acquises

Cette formation permet d'acquérir deux grands types de compétences :

1. **Capacités générales** : S'exprimer, communiquer et comprendre le monde ; Communiquer dans une langue étrangère ; Optimiser sa motricité, gérer sa santé et se sociabiliser ; Mettre en œuvre un modèle mathématique et une solution informatique adaptés au traitement de données.
2. **Capacités professionnelles** :
  - a. **Contribuer** à la production des diagnostics et expertises naturalistes
  - b. **Participer** à des démarches de concertation et de médiation dans un territoire
  - c. **Conduire** une opération de génie écologique et une action d'animation du public
  - d. **Contribuer** à la conception de projets de gestion environnementale et d'éducation à l'environnement
  - e. **Conduire** des projets de gestion, de valorisation et de préservation de la nature
  - f. **Mobiliser** les acquis attendus du technicien supérieur en gestion et protection de la nature pour faire face à une situation professionnelle



# Brevet Technicien Supérieur Agricole

## Gestion et protection de la Nature



Accessible aux titulaires  
d'un baccalauréat, sur  
dossier/test/examen.



Niveau 5 - Bac +2



2ans



En formation  
continue, contrat de  
professionnalisation,  
apprentissage ou par  
validation de  
l'expérience.



### Débouchés

- entreprises spécialisées de travaux sur milieux naturels,
- entreprises de travaux forestiers ou agricoles,
- collectivités territoriales,
- syndicats de bassin,
- gestionnaires d'espaces naturels,
- associations,
- bureau d'études ou de conseils,
- aménageurs
- gestionnaires réseaux infrastructures.



### Formations associées

Bac Pro - des milieux naturels et de la faune

CS - Travaux mécanisés de génie écologique

Licence professionnelle - Métiers de la  
protection et de la gestion de l'environnement



Je trouve ma formation

[www.genie-ecologique.fr](http://www.genie-ecologique.fr)





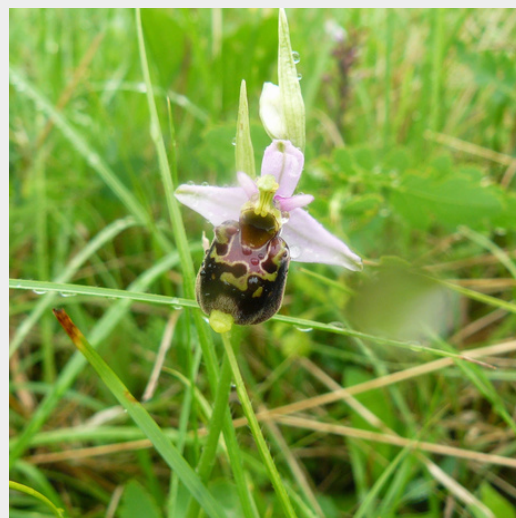
## Licence Professionnelle - Métiers de la protection et de la gestion de l'environnement

Cette licence professionnelle forme des techniciens supérieurs en environnement : techniciens dans les métiers de la gestion des déchets, des sols et des eaux, et des écosystèmes urbains et naturels.



### Activités visées

- **Mise en œuvre de protocoles d'inventaires** (faune, flore, milieux, habitats) et de **suivi** des populations d'un écosystème ; **Identification** des espèces
- **Mise en œuvre de protocoles d'analyse** et de contrôle des espèces et ressources en eaux
- **Diagnostic de la qualité des systèmes** aquatiques et mise en œuvre des mesures de protection des systèmes aquatiques
- **Réalisation de diagnostics écologiques** des écosystèmes naturels et/ou anthropisés
- **Utilisation des outils informatiques et statistiques** pour l'analyse spatiale et temporelle des populations et des écosystèmes
- **Proposition de mesures de gestion** dans le cadre d'un développement durable
- **Mise en œuvre des réglementations** en vigueur pour la protection espaces naturels
- **Assistance technique** pour la protection des milieux naturels
- **Rédaction de rapports d'études**



### Compétences acquises

- Usages numériques
- Exploitation de données à des fins d'analyse
- Expression et communication écrite et orales
- Positionnement vis-à-vis d'un champs professionnel
- Action en responsabilité au sein d'une organisation professionnelle
- Réalisation d'un diagnostic et/ou d'un audit pour apporter des conseils
- Application de la réglementation du secteur en matière de qualité hygiène sécurité et environnement
- Maîtrise des différentes dimensions de la gestion d'une organisation
- Maîtrise des différents techniques d'information et de communication





## Licence Professionnelle - Métiers de la protection et de la gestion de l'environnement



Accessible aux titulaires  
d'un baccalauréat, sur  
dossier/test/examen.



Niveau 5 - Bac +2



2ans



En formation  
continue, contrat de  
professionnalisation,  
apprentissage ou par  
validation de  
l'expérience.



### Débouchés

- entreprises spécialisées de travaux sur milieux naturels,
- entreprises de travaux forestiers ou agricoles,
- collectivités territoriales,
- syndicats de bassin,
- gestionnaires d'espaces naturels,
- associations,
- bureau d'études ou de conseils,
- aménageurs
- gestionnaires réseaux infrastructures.



### Formations associées

Bac Pro - des milieux naturels et de la faune

CS - Travaux mécanisés de génie écologique

Licence professionnelle - Métiers de la  
protection et de la gestion de l'environnement



[Je trouve ma formation](http://www.genie-ecologique.fr)

[www.genie-ecologique.fr](http://www.genie-ecologique.fr)



## Master - Biodiversité, écologie et évolution

Ce master forme des futurs chargé(e)s d'études naturalistes et des ingénieur(e)s écologues.



### Activités visées



- **Collecte et traitement d'informations** relatives à la structure et au fonctionnement des espaces naturels et/ou des écosystèmes : bibliographiques, enquêtes acteurs, inventaires et mesures de terrain.
- **Analyse et traitement de données** pour établir un diagnostic, dégager des enjeux, élaborer des préconisations ou des plans de gestion de milieux ou de ressources naturelles.
- **Rédaction de documents** : rapports scientifiques, diagnostic environnemental ou de territoire, études d'impact environnementales, plans de gestion et d'aménagement du territoire, réponses aux appels à projet en biodiversité/ aménagement / développement / environnement, cartes.
- **Communication** : restitution écrite et orale de travaux, animation de réunions impliquant les acteurs du territoire (élus, associations, services de l'Etat, chambres consulaires...), organisation d'événements promouvant les écosystèmes et espaces naturels sensibles.
- **Veille documentaire et réglementaire** dans le domaine de la biodiversité et l'environnement.



### Compétences acquises

- Usages avancés et spécialisés des **outils numériques**
- **Mobiliser des savoirs** hautement spécialisés ; **Développer une conscience critique** des savoirs ; **Résoudre des problèmes** pour développer de nouveaux savoirs et de nouvelles procédures ; **Apporter des contributions novatrices** ; **Conduire une analyse réflexive** prenant en compte les enjeux, les problématiques et la complexité d'une demande ou d'une situation afin de proposer des solutions adaptées et/ou innovantes en respect des évolutions de la réglementation.
- **Identifier, sélectionner et analyser** avec esprit critique diverses ressources spécialisées pour documenter un sujet et synthétiser ces données en vue de leur exploitation ; **Communiquer** à des fins de formation ou de transfert de connaissances.
- **Gérer** des contextes professionnels ou d'études complexes ; **Conduire un projet** ; Améliorer sa pratique continuellement ; Respecter les principes d'éthique, de déontologie et de responsabilité environnementale



## Master - Biodiversité, écologie et évolution



Accessible aux titulaires  
d'une licence, sur dossier.



Niveau 7 - Bac +5



2ans



En formation  
continue, contrat de  
professionnalisation,  
apprentissage ou par  
validation de  
l'expérience.



### Débouchés

- bureau d'études ou de conseils,
- collectivités territoriales,
- syndicats de bassin,
- gestionnaires d'espaces naturels,
- associations...



### Formations associées

Licence professionnelle - Métiers de la  
protection et de la gestion de l'environnement

Master - gestion de l'environnement



[Je trouve ma formation](http://www.genie-ecologique.fr)

[www.genie-ecologique.fr](http://www.genie-ecologique.fr)





## Master - Gestion de l'environnement

Ce master forme des futurs chargé(e)s d'études naturalistes et des ingénieur(e)s écologues.



### Activités visées

- **Expertise et conseil** dans le domaine de la protection et la gestion de l'environnement
- **Mise en valeur** des milieux naturels, de la biodiversité
- **Caractérisation** de l'évolution des environnements
- **Production, gestion, analyse et diffusion** d'information géographique relative à la description des écosystèmes
- **Expertise et suivi** de projets environnementaux
- **Médiation et animation** autour de la gestion intégrée de l'environnement
- **Communication et animation** dans le domaine de l'environnement
- **Formation, éducation** aux principes de fonctionnement, de protection et de gestion de l'environnement



### Compétences acquises

- **Mobiliser des connaissances** générales sur le fonctionnement des écosystèmes et des environnements, sur les mécanismes de diversification et les aspects pratiques de la conservation
- **Réaliser un diagnostic** écologique ; **Créer un plan de gestion** de milieux naturels
- **Maîtriser les dispositifs réglementaires**, le contexte institutionnel et les outils de gestion et de planification applicables à l'environnement
- **Gérer un projet** en le planifiant, le budgétant et en assurant son pilotage
- **Assurer des activités de médiation et d'animation** en appréhendant le public et ses besoins et en utilisant les outils de communication adaptés.
- **Réaliser une cartographie** et l'analyse spatiale d'un territoire ; **Réaliser des enquêtes** et traiter des données qualitatives et quantitatives ; **Effectuer des mesures** et levés in situ
- **Se servir des outils numériques** dans le contexte de sa mission
- **Développer une conscience critique** des savoirs ; Résoudre des problèmes pour développer de nouveaux savoirs et de nouvelles procédures ; Apporter des contributions novatrices ; Conduire une analyse réflexive .
- **Identifier, sélectionner et analyser** avec esprit critique diverses ressources spécialisées pour documenter un sujet et synthétiser ces données en vue de leur exploitation ; **Communiquer** à des fins de formation ou de transfert de connaissances.
- **Gérer des contextes professionnels** ou d'études complexes ; Respecter les principes d'éthique, de déontologie et de responsabilité environnementale.



## Master - Gestion de l'environnement



Accessible aux titulaires  
d'une licence, sur dossier.



Niveau 7 - Bac +5



2ans



En formation  
continue, contrat de  
professionnalisation,  
apprentissage ou par  
validation de  
l'expérience.



### Débouchés

- bureau d'études ou de conseils,
- collectivités territoriales,
- syndicats de bassin,
- gestionnaires d'espaces naturels,
- associations...



### Formations associées

Licence professionnelle - Métiers de la  
protection et de la gestion de l'environnement

Master - Biologie, écologie et évolution



[Je trouve ma formation](http://www.genie-ecologique.fr)

[www.genie-ecologique.fr](http://www.genie-ecologique.fr)